



Accompagner le changement des agriculteurs vers l'agroécologie

Marianne Cerf – Université Paris Saclay, INRAE, AgroParisTech, UMR SADAPT, marianne.cerf@inrae.fr



Rencontres
Former aux transitions
et à l'agroécologie

02 au 05 octobre 2023

ENSFEA Toulouse Auzeville



➤ Déroulé

Etape 1

Etape 2

Etape 3

Etape 4

Etape 5

- **Etape 1** : Vous avez dit « vers l'agroécologie »....en quoi cela change le travail d'un conseiller/animateur ?
- **Etape 2** : Prendre de nouvelles lunettes pour parler du métier de conseiller ?
- **Etape 3** : S'outiller conceptuellement pour accompagner les transitions des agriculteurs
- **Etape 4** : Développer collectivement les savoir-faire pour accompagner les transitions des agriculteurs
- **Etape 5** : Débattre de ces propositions!

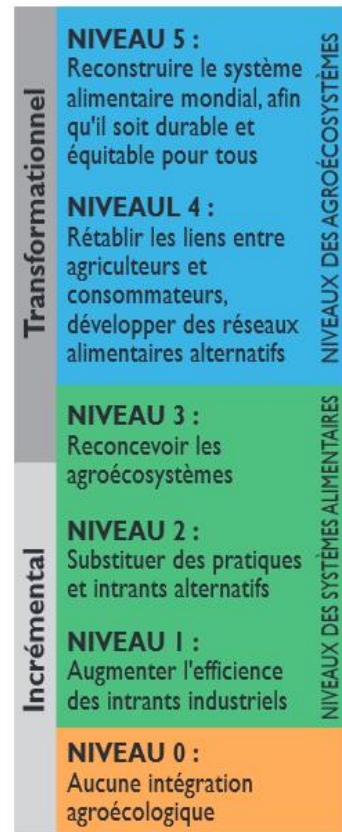
➤ L'agroécologie : une diversité d'acceptions



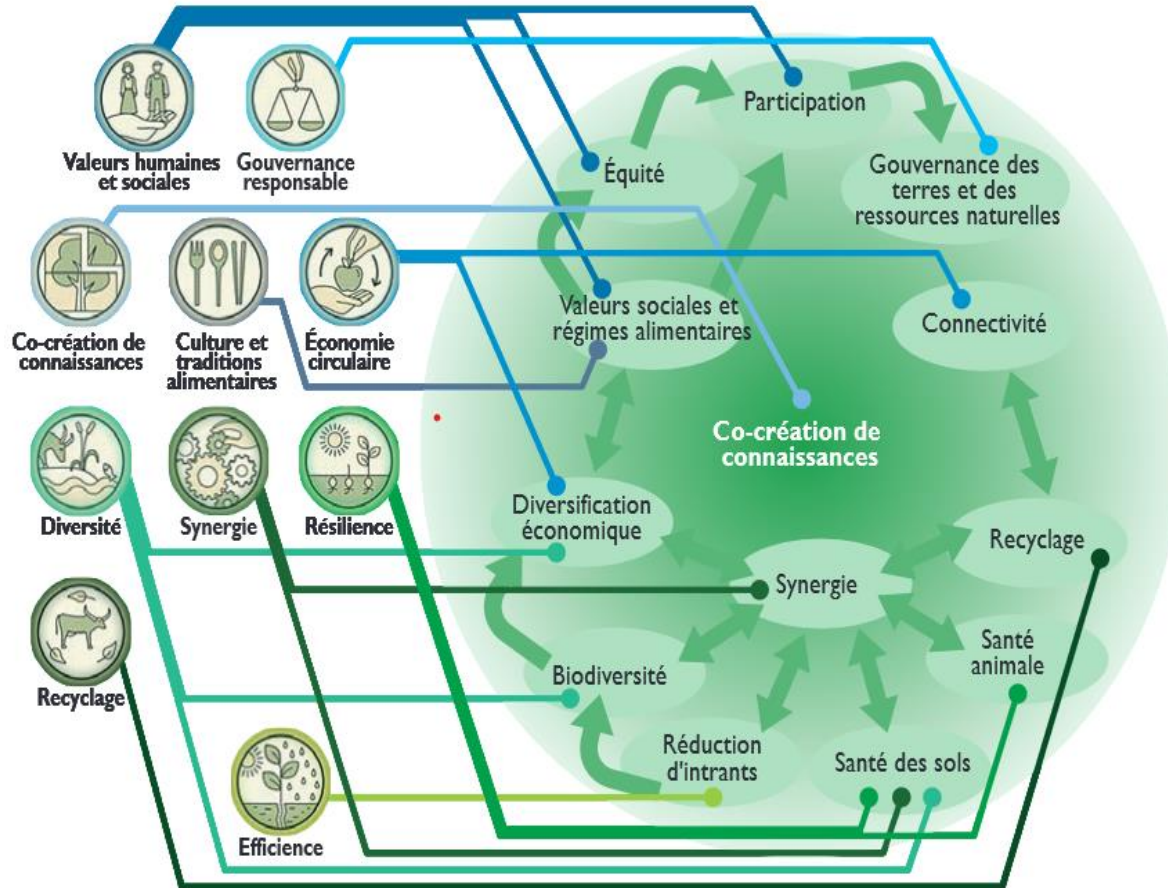
Transformations agroécologiques pour des systèmes alimentaires durables
Panorama de la recherche France-CGIAR

Avril 2022

Les 5 niveaux de Gliessman



Les 10 éléments de la FAO



Les 13 principes du HLPE

High Level Panel of Experts on Food Security and Nutrition

▲ Liens entre les 10 éléments de la FAO, les 5 niveaux de transition des systèmes alimentaires de Gliessman et les 13 principes du HLPE.
Correspondance adaptée de Wezel et al., 2020. Agroecological principles and elements and their implications for transitioning to sustainable food systems.

➤ L'Agroécologie : une diversité d'acceptations mais...

- Recréer de nouvelles alliances entre l'agriculture, l'environnement, la science et la société
- Quelques principes largement partagés
 - ✓ Mobiliser des interactions biotiques, des processus d'autorégulation et la biodiversité au sein de l'agroécosystème plutôt que des moyens de contrôle des processus par des intrants de synthèse
 - ✓ Faire un usage précautionneux des ressources non renouvelables avec le souci de leur recyclage
 - ✓ Reconnaître la nécessité de combiner des savoirs locaux et des connaissances scientifiques
 - ✓ Apprendre à combiner des actions à différentes échelles (de la parcelle au paysage et au système alimentaire) pour trouver des solutions écologiquement, socialement et économiquement accessibles
 - ✓ Aider les agriculteurs à concevoir leur propre système ajusté à leur environnement



Accompagner le changement vers l'agroécologie : de nouveaux savoir-faire à développer!

➤ Ce que l'agroécologie change...selon les conseillers !

- Appuyer des collectifs *versus* des individus? Emergence de politiques publiques fondées sur l'accompagnement de collectifs volontaires (Dephy-ferme, groupes 30 000, GIEE) ou ...non (aire d'alimentation de captage)...et des obligations de résultats
- Faire avec des injonctions paradoxales entre les « mandants » : financeurs, employeurs, bénéficiaires....
- Etre neutre, est-ce encore possible / débats sur les normes de métier au sein de la profession agricole
- Mobiliser des références : remise en question de l'adéquation des outils, des modes d'acquisition des connaissances, de son statut d'expert.

➤ Le conseiller : un acteur des processus d'intermédiation ?



Chausser de nouvelles lunettes...

Cardona A., Cerf M., Barbier M. (2021). Mettre en œuvre l'action publique pour réduire l'usage des pesticides : reconnaître les activités d'intermédiation. *Cahiers Agricultures*, 30, <https://dx.doi.org/10.1051/cagri/2021020>, <https://hal.inrae.fr/hal-03325272>, OA

[Site web] Coen, A., Barbier, M., Cardona, A., Cerf, M., Le Bail, M., Prost, L. (2017). *Acteurs du changement* <http://prodinra.inra.fr/record/432995>

TRADUCTION

Cadres d'action
Publique

(Plan Algues Vertes, Produire autrement, Ecophyto...)

INTERMEDIATION

INSTITUTIONNALISATION

FACILITATION

Dispositifs d'Action
Collective Territorialisés
Collectifs agricoles

➤ Le conseiller : un acteur des processus d'intermédiation

- Qui opère la traduction ?
- Quels débats existent localement sur la façon d'interpréter le cadre ?
- Comment ma structure employeuse se positionne dans ces débats ?
- Comment en tant que conseiller/animateur je contribue à ce travail de traduction ?



Enjeu : pouvoir éclairer les connaissances et la vision du changement qui sont mobilisées dans ces traductions et arriver à se positionner /interlocuteurs

TRADUCTION

Cadres d'action
Publique
(Plan Algues Vertes, Produire autrement, Ecophyto...)

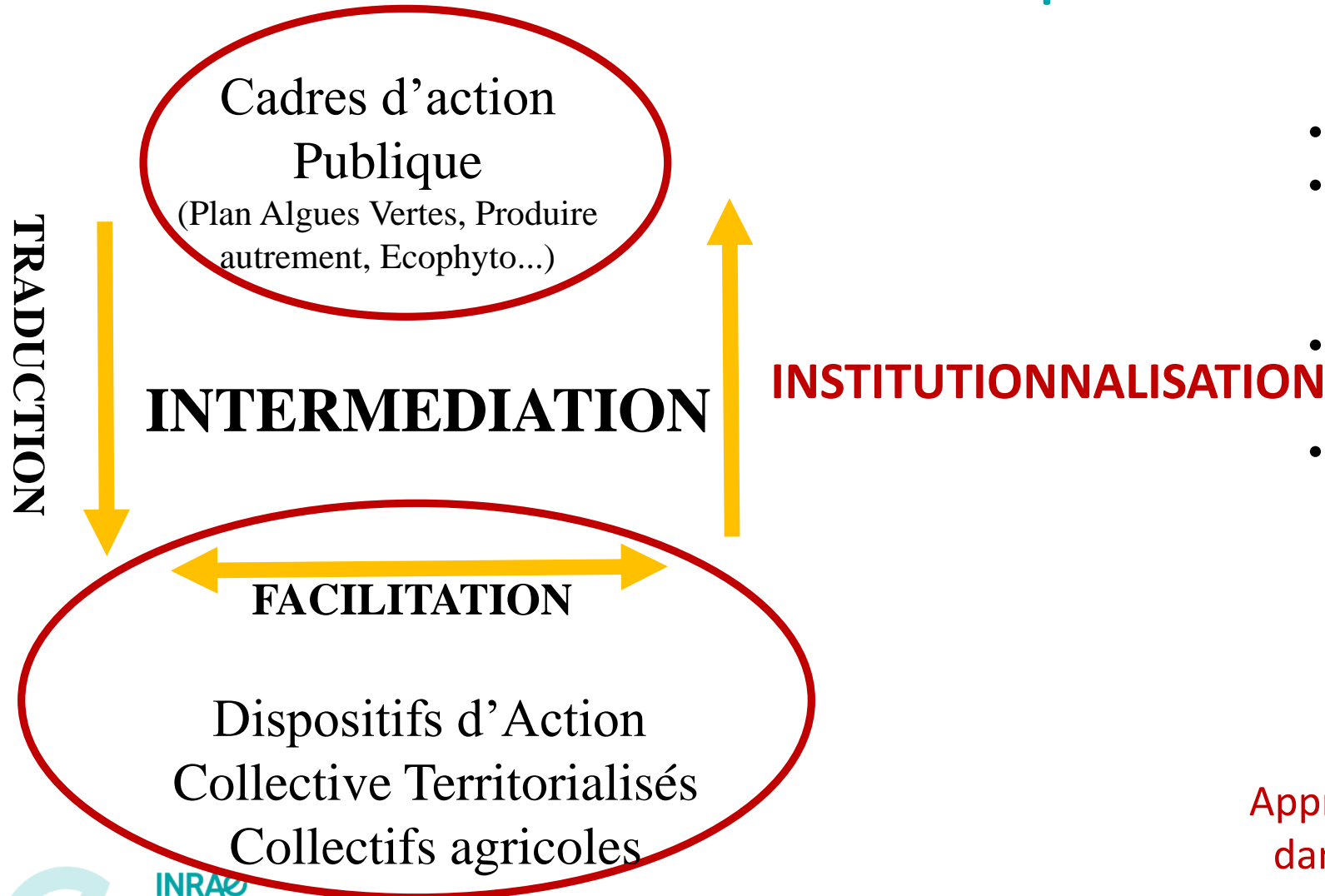
INTERMEDIATION

FACILITATION

Dispositifs d'Action
Collective Territorialisés
Collectifs agricoles

INSTITUTIONNALISATION

➤ Le conseiller : un acteur des processus d'intermédiation



- Qui la porte ?
- Dans quelles instances (locales, régionales, nationales, européennes...) se fait elle ?
- Comment ma structure employeuse se positionne-t-elle ?
- Comment en tant que conseiller/animateur je contribue à ce travail d'institutionnalisation ?



Appréhender les dimensions politiques dans lesquelles s'inscrit la facilitation

Cadre théorique général: théorie de l'enquête



Enquête (Dewey, 1938) : processus de construction et transformation de l'expérience qui s'appuie sur une réflexion-en-action.

TAE comme un processus
d'enquête à soutenir



**Situation
indéterminée**

La transformation est le fruit
d'une situation "indéterminée"
qu'il s'agit de problématiser pour
retrouver l'équilibre



**Situation mise en
ordre**

Processus d'enquête

Induire l'indétermination pour engager un processus de transition des agriculteurs



Explorer les moteurs d'induction de
l'indétermination



- Expérience du doute, dissonance, incertitude, contradiction, surprise dans le cours de l'action.
- Fruit de divergences avec la routine ou ce qui est considéré comme vrai, manque ou abondance de ressources pour gérer un nouveau phénomène, échec d'adaptation des moyens aux fins et inversement, conséquences de l'action imprédictibles, etc.
- Elle n'est pas purement intellectuelle, elle se construit dans l'interaction du sujet et de son environnement.
- Activité de valuation : à quoi l'individu tient ? Ce qu'il désire ? Ce dont il a peur ? etc.

Slimi C., Prost L., Cerf M., Prost M. (2023-06-15). The potential of community interactions as inducers of agroecological transition: the case of a digital agricultural community. *Journal of Agricultural Education and Extension*, 1-26, <https://dx.doi.org/10.1080/1389224x.2023.2223576>, <https://hal.inrae.fr/hal-04133059>, OA

INRAE

Etayer l'enquête des agriculteurs : revisiter le tour de plaine

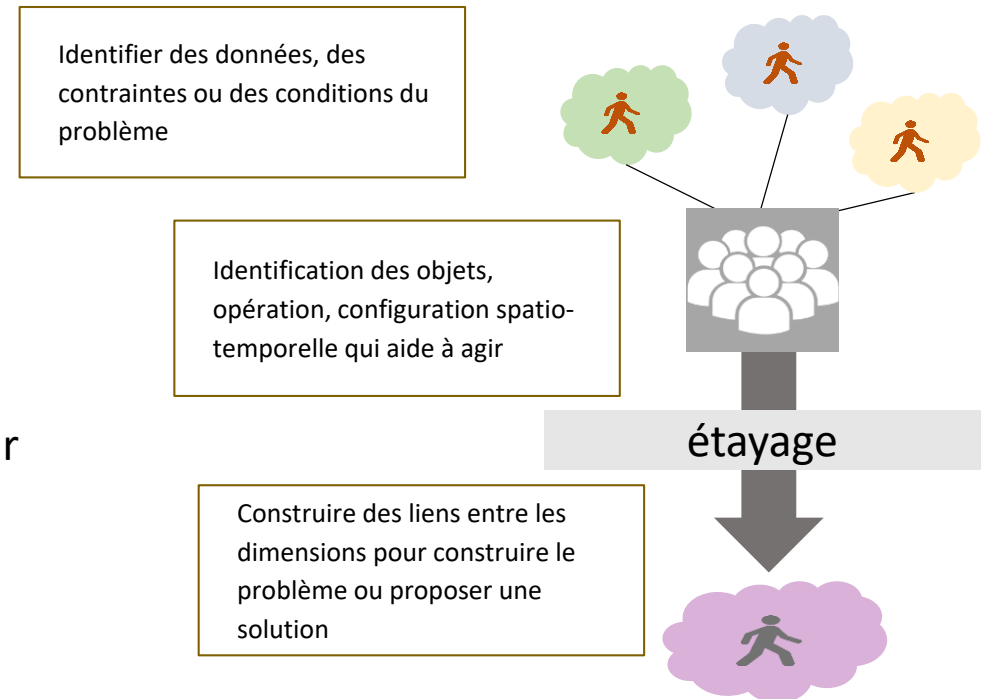


- Aider l'agriculteur ou/et le collectif à développer différemment **ce qui fait problème ou solution (le tour de plaine décalé)**

- Mobiliser la situation problématique de l'agriculteur autant comme **finalité** de l'échange que comme un **matériau** par lequel se construit l'échange



- Orienter le débat **vers des fins et des moyens souhaitables et réalisables** pour l'agriculteur



Duhamel S., Olry P., Cerf M. (2021-04-15). Apprendre à déceler le potentiel de développement des situations de travail : l'exemple de conseillers agricoles face aux enjeux de l'agro-écologie. *Activités*, 18 (1), <https://dx.doi.org/10.1000/activites.5983>, <https://hal.inrae.fr/hal-03247365>, OA

Slimi C., Prost M., Cerf M., Prost L. (2022-07-03). Les échanges entre agriculteurs dans un contexte de transition agroécologique. An analysis based on inquiry support of work situations. *Revue d'Anthropologie des Connaissances*, 16 (2), <https://hal.inrae.fr/hal-03829921>, OA

Soutenir, induire l'enquête : ce que cela change pour le conseiller



D'un apport d'information préparé à partir de l'enquête du conseiller en réponse à des questions posées ...

à l'organisation d'une enquête commune sur la situation et un échange entre agriculteurs soutenu par un questionnement et des apports du conseiller



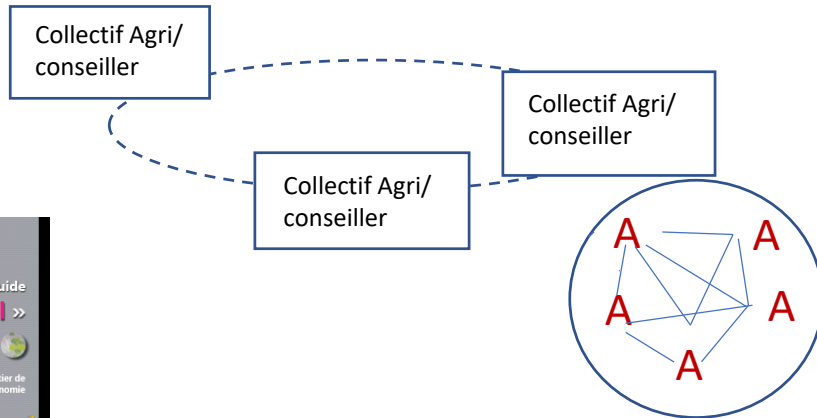
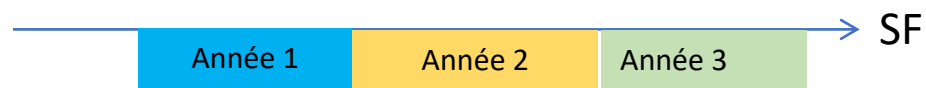
Un dispositif d'échange entre pairs pour développer son métier

Deux conseillères facilitatrices soutenues par leur hiérarchie

(cadre expérimental, Cas-Dar CHANGER)

6 Séminaires, 2 jours chaque fois

S1 S2 S3 S4 S5 S6

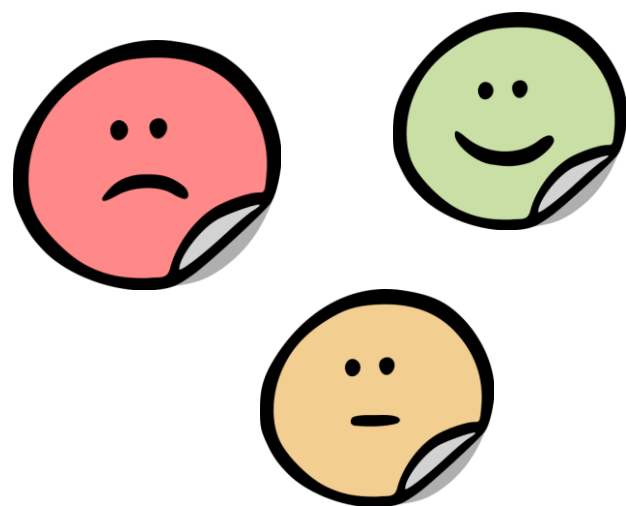


- Soutenir l'élaboration et le partage de récits d'expériences en la fondant sur un outil et un langage partagé pour **analyser et faire évoluer des situations de travail de conseil.**

- **Initier une perturbation** : changer les règles d'une situation de tous les jours; les conseillers ignorent ce qu'ils doivent observer : c'est une provocation à proposer des hypothèses, fondée sur leur propre compréhension et leurs concepts de référence;
- **Entraîner la capacité des conseillers agricoles à argumenter** un système de culture, les bénéfices et les risques d'un changement (au travail et dans l'échange entre pairs)



Cerf M., Duhamel S., Olry P. (2021-10-11). La construction didactique collective d'un dispositif d'échanges entre conseillers agricoles pour accompagner leurs transitions professionnelles. *Travail et apprentissages : revue de didactique professionnelle*, 22 (1), 97-122, <https://dx.doi.org/10.3917/ta.022.0097>, <https://hal.inrae.fr/hal-03395855>

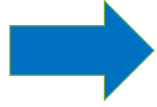


Merci de votre attention,
place à la discussion!!



Outiller le changement de repères et de représentation : une démarche basée sur l'observation

Rappel
des
règles



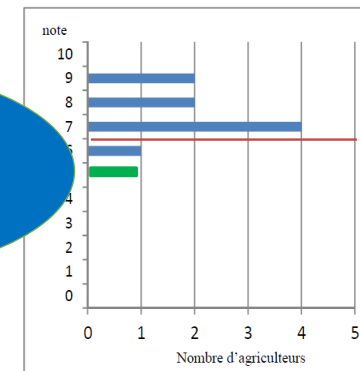
➤ *tour de plaine revisité « faire le bilan des adventices qui dépassent dans une parcelle, chez un agriculteur », projet Changer, RMT SdCi, Bourgogne*

- Observer « à froid »
- Considérer la notion de risque pour la culture

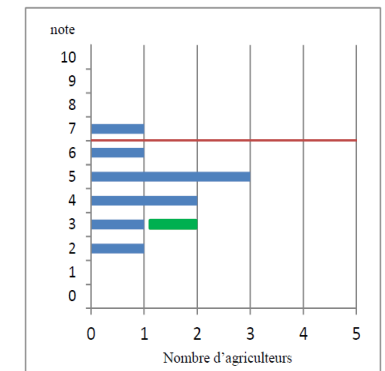
Ici : qu'est-ce qu'un champ sale/propre ?

Mise en
commun des
diagnostics

Evaluation
individuelle de
la situation



Pour le blé de cette année



Pour la gestion de la parcelle

Agriculteur de la
parcelle
Autres agriculteurs

C'est faisable pour moi ?
C'est efficace ? C'est bon
pour l'environnement ?

« est-ce
faisable pour
moi ? »

«...et pour
la qualité
de l'eau ? »

😊

😊

😞

😊

😞

😊

😊

😊

😊

😊

😊

😊

😊

😊

😊

😊

😊

😊

😊

😊

😊

😊

😊

😊

😊

😊

😊

😊

Proposition de
solutions par les
agriculteurs et
évaluation

« est-ce
faisable pour
moi ? »

«...et pour
la qualité
de l'eau ? »

😊

😊

😊

😊

😊

😊

😊

😊

😊

😊

« est-ce
faisable pour
moi ? »

«...et pour
la qualité
de l'eau ? »

😊

😊

😊

😊

😊

😊

😊

😊

😊

😊

« est-ce
faisable pour
moi ? »

«...et pour
la qualité
de l'eau ? »

😊

😊

😊

😊

😊

😊

😊

😊

😊

😊

« est-ce
faisable pour
moi ? »

«...et pour
la qualité
de l'eau ? »

😊

😊

😊

😊

😊

😊

😊

😊

😊

😊

« est-ce
faisable pour
moi ? »

«...et pour
la qualité
de l'eau ? »

😊

😊

😊

😊

😊

😊

😊

😊

😊

😊

« est-ce
faisable pour
moi ? »

«...et pour
la qualité
de l'eau ? »

😊

😊

😊

😊

😊

😊

😊

😊

😊

😊

« est-ce
faisable pour
moi ? »

«...et pour
la qualité
de l'eau ? »

😊

😊

😊

😊

😊

😊

😊

😊

😊

😊

« est-ce
faisable pour
moi ? »

«...et pour
la qualité
de l'eau ? »

😊

😊

😊

😊

😊

😊

😊

😊

😊

😊

« est-ce
faisable pour
moi ? »

«...et pour
la qualité
de l'eau ? »

😊

😊

😊

😊

😊

😊

😊

😊

😊

😊

« est-ce
faisable pour
moi ? »

«...et pour
la qualité
de l'eau ? »

😊

😊

😊

😊

😊

😊

😊

😊

😊

😊

« est-ce
faisable pour
moi ? »

«...et pour
la qualité
de l'eau ? »

😊

😊

😊

😊

😊

😊

😊

😊

😊

😊

« est-ce
faisable pour
moi ? »

«...et pour
la qualité
de l'eau ? »

😊

😊

😊

😊

😊

😊

😊

😊

😊

😊

« est-ce
faisable pour
moi ? »

«...et pour
la qualité
de l'eau ? »

😊

😊

😊

😊

😊

😊

😊

😊

😊

😊

« est-ce
faisable pour
moi ? »

«...et pour
la qualité
de l'eau ? »

😊

😊

😊

😊

😊

😊

😊

😊

😊

😊

« est-ce
faisable pour
moi ? »

«...et pour
la qualité
de l'eau ? »

😊

😊

😊

😊

😊

😊

😊

😊

😊

😊

« est-ce
faisable pour
moi ? »

«...et pour
la qualité
de l'eau ? »

😊

😊

😊

😊

😊

😊

😊

😊

😊

😊

« est-ce
faisable pour
moi ? »

«...et pour
la qualité
de l'eau ? »

😊

😊

😊

😊

😊

😊

😊

😊

😊

😊

« est-ce
faisable pour
moi ? »

«...et pour
la qualité
de l'eau ? »

😊

😊

😊

😊

😊

😊

😊

😊

😊

😊

« est-ce
faisable pour
moi ? »

«...et pour
la qualité
de l'eau ? »

😊

😊

😊

😊

😊

😊

😊

😊

😊

😊

« est-ce
faisable pour
moi ? »

«...et pour
la qualité
de l'eau ? »

😊

😊

😊

😊

😊

😊

😊

😊

😊

😊

« est-ce
faisable pour
moi ? »

«...et pour
la qualité
de l'eau ? »

😊

😊

😊

😊

😊

😊

😊

😊

😊